

A decorative wreath of stylized flowers and greenery surrounds the text. The wreath features several large flowers in shades of pink, yellow, and orange, interspersed with green leaves and smaller white flowers on thin stems. The background is a solid light green color.

Wieści (nie) stela

05.05.21

E K O L O G I A

W

hotelach

Ekologiczny hotel lub zielony hotel to hotel lub obiekt noclegowy, który wprowadził istotne ulepszenia środowiskowe w swojej strukturze w celu zminimalizowania negatywnego wpływu na środowisko naturalne.

Najprostsza definicja “ekologicznego hotelu” sprowadza się do stosowania ekologicznych praktyk, takich jak: lokalne produkty spożywcze oraz kosmetyczne, odnawialna energia, oświetlenie o niskim zużyciu energii, programy recyklingowe, przyjazne środowisku czyszczenie czy redukcja zużycia wody. Często wspomina się także o dedykowanych certyfikatach, przyznawanych przez lokalny rząd oraz ekologiczne organizacje.

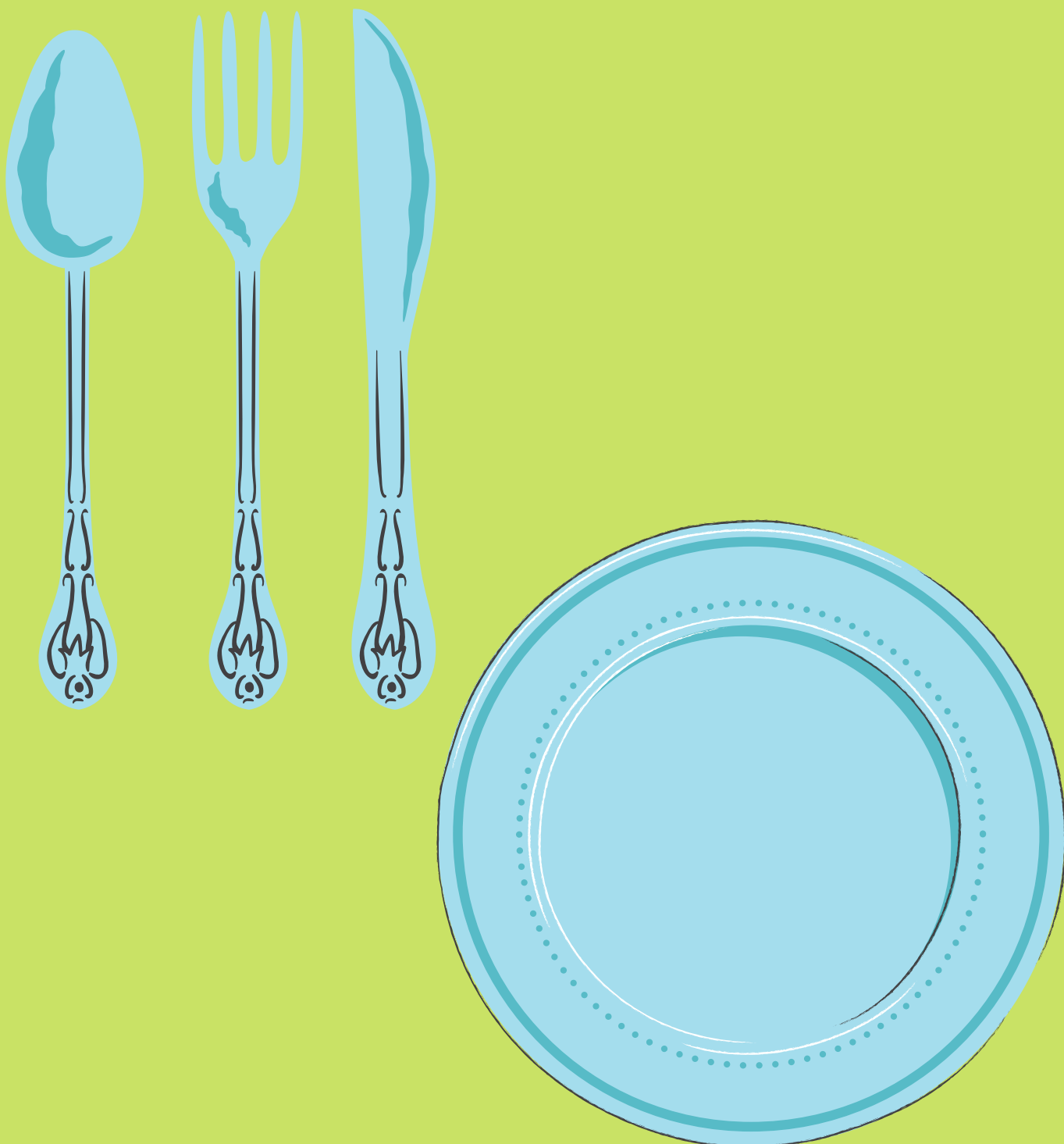
Jak decyzje jednej osoby mogą wpłynąć na ludzkość?

Branża turystyczna, to świetny przykład pokazujący, że drobne zmiany mogą mieć duży wpływ na środowisko. Hotelarstwo odpowiada na ekologiczne potrzeby swoich klientów. Podróżujący i turyści zwracają coraz większą uwagę na wpływ swój oraz innych na środowisko, dlatego coraz więcej hoteli na całym świecie ulepsza swoje praktyki, aby zminimalizować swój ślad węglowy oraz zużycie wody, a jednocześnie dbać o lokalne społeczeństwo i ekologię. Od energii geotermalnej, przez meble z recyklingu i pozyskiwanie żywności bezpośrednio z farm.

DZIAŁANIA
PROEKOLOGICZNE

hoteli

ograniczenie lub pozbycie
się plastikowych
naczyni i sztućców



kosmetyki przyjazne
gościom i środowisku,
dozowniki do mydła



Zadruk dwustronny raportów recepcyjnych

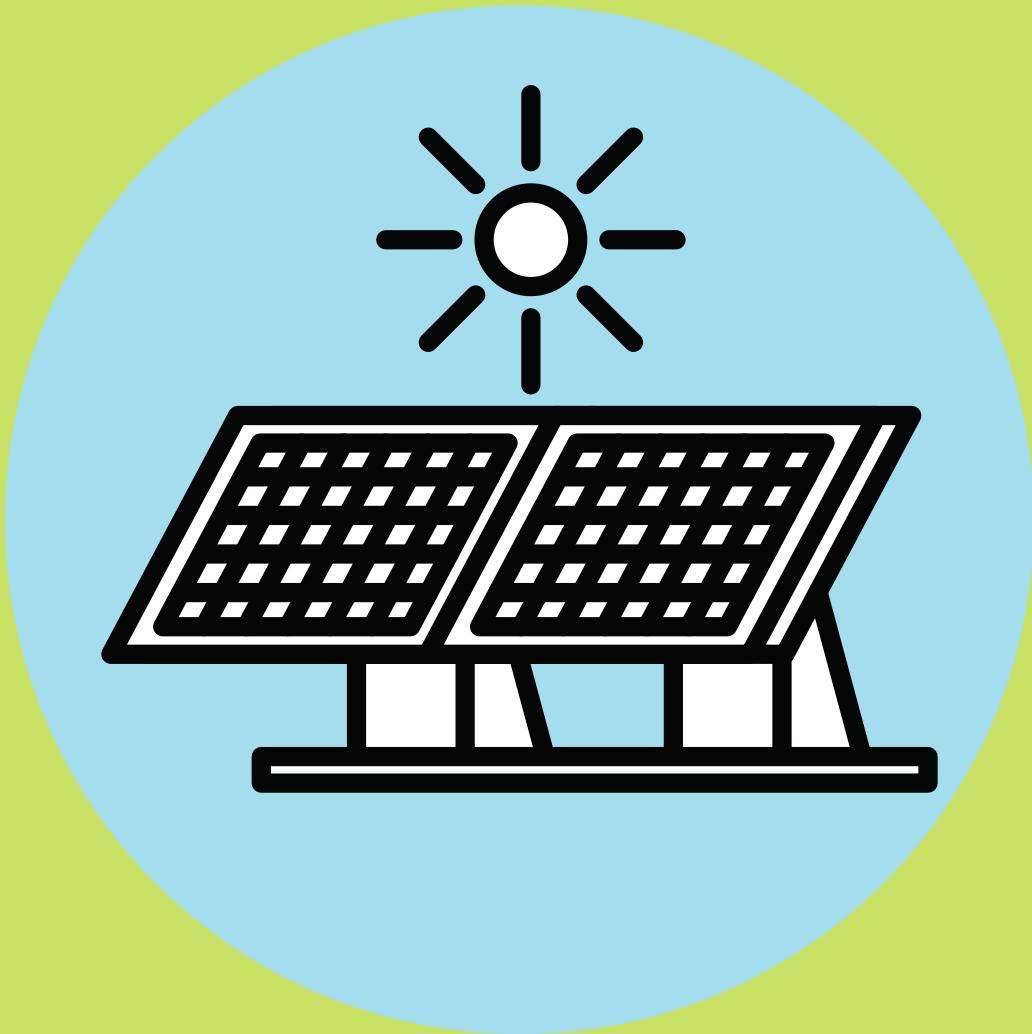




sprzątanie pokoju
na żądanie

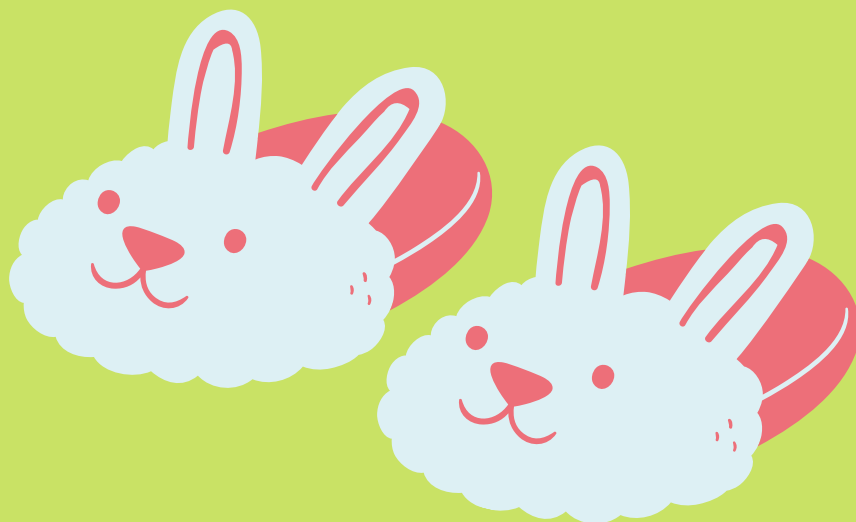


solar





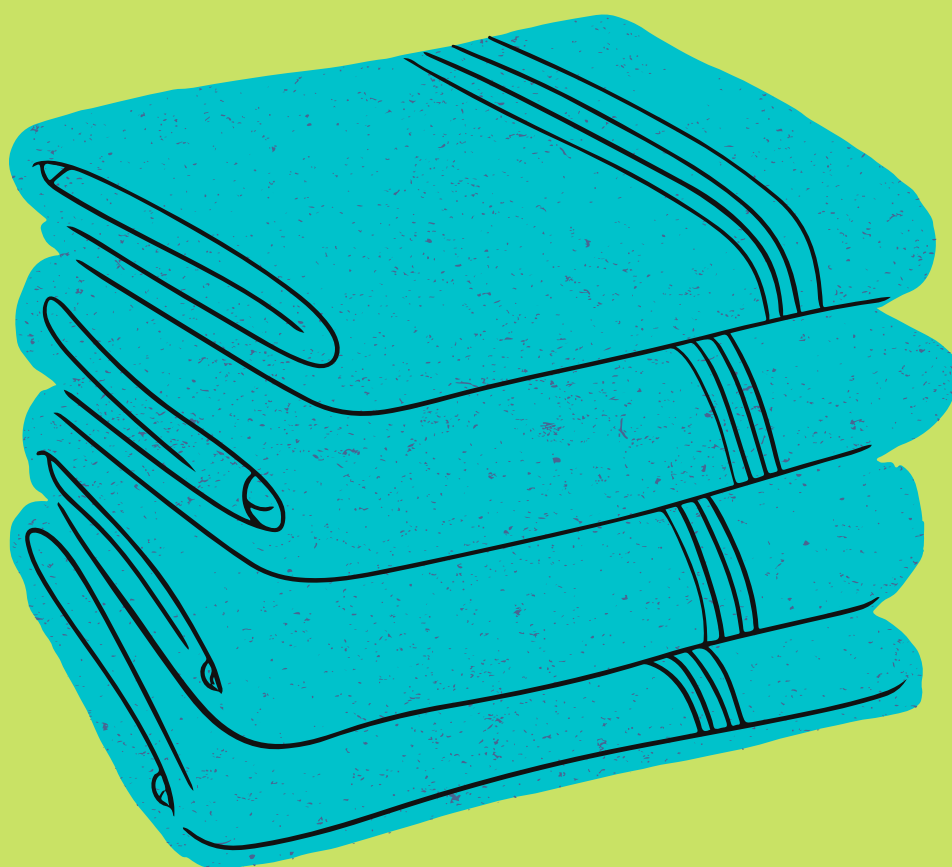
kapcie i szlafroki
na życzenie



brak prądu w pokoju
bez karty klucz



wymiana ręczników tylko
na życzenie gościa



ograniczanie mięsa i tworzenie własnych ogórków warzywnych i ziołowych



PROEKOLOGICZNE

hotele

Hotel Aquarius

Kołobrzeg



Hotel Eco Tatry Holiday & Spa

Kościelisko



Hotel Skipper

Rewa



TY TEŻ MOŻESZ BYĆ

eko

Codziennie podejmujemy około 70 decyzji. Każda ma wpływ na nasze życie, a wiele z nich na życie innych ludzi i na środowisko, świat, w którym żyjemy.

To przywilej, ale także odpowiedzialność, dlatego

WYBIERAJ

MĄDRZE

EKOLOGICZNE
DZIAŁANIA

w Twoim domu

DOMOWA

ekologia

Czasami nawet nie zdajemy sobie sprawy z tego, że dzięki zwykłym, codziennym czynnościom możemy być ekologiczni.

A jakie to czynności?

używanie wody z mycia,
gotowania warzyw i owoców oraz
deszczówki do podlewania roślin



używanie toreb wielokrotnego użytku



prysznic zamiast kąpieli



zakręcanie kranu podczas mycia zębów



używanie ciepłej wody
po praniu ręcznym
do mycia podłóg



używanie spłuczki, która
zużywa mniejszą
ilość wody



energooszczędne światłówki LED



gaszenie zbędnego światła



kupowanie rzeczy i ubrań "z drugiej ręki"



oddawanie nieużywanych już ubrań i zabawek młodszemu rodzeństwu, kuzynostwu czy osobom potrzebującym



segregowanie śmieci



spacery, rower, komunikacja miejska zamiast jazdy samochodem

ZALETY JAZDY NA ROWERZE

Bezpieczny dla
planety



Sprawia radość



Unikasz korków

Rzeźbi sylwetkę



Redukuje stres



Nie tracisz pieniędzy
na paliwo



Szybciej, niż na
nogach!



ZERO problemów z
parkowaniem!



Nie wyrzucaj - wykorzystaj

- Przerabianie starych ubrań na ścierki
- Szycie woreczków na zakupy z nieużywanych już materiałów.
- Robienie okładek na książki ze starych kalendarzy lub gazet.
- Koperty ze starych kartek.
- Recykling papieru do pakowania prezentów i ozdobnych torebek.
- Kawałki tekturek ze starych opakowań wykorzystywane jako zakładki do książek.
- Używanie szarego papieru do pakowania prezentów.

BYCIE EKO JEST

proste



Paulina Barańkiewicz, założycielka marki Seashopper, wykorzystuje odpady w postaci starych żagli i szyje z nich torby. Niepotrzebnych żagli szuka sama, pozyskując je z klubów żeglarskich. Następnie kroi materiał i czyści, sama też zaplata liny. W 2020 roku przerobiła aż 780m kw. odpadów.

@EKO.PAULINAGORSKA



Naukowcy z Purdue University opracowali „ultra-białą” farbę, która odbija 98% światła słonecznego i promieniowania podczerwonego, tym samym umożliwiając budynkom chłodzenie. Nałożenie tej farby na dach i ściany pozwoli zmniejszyć potrzebę klimatyzacji i związaną z tym emisję CO2.

ŹRÓDŁO: DEZEEN.COM

@EKO.PAULINAGORSKA



IKEA i Mud Jeans, jedna z najbardziej zrównoważonych marek odzieżowych na świecie, która sprzedaje jeansy, połączyły siły. Wspólnie będą tworzyć ze starych, zużytych już spodni pokrowce Klippan na sofy, by przedłużyć żywotność mebli.

ŹRÓDŁO: [MARKETINGPRZYKAWIE.PL](https://marketingprzykawie.pl)

[@EKO.PAULINAGORSKA](https://twitter.com/EKO.PAULINAGORSKA)



Kraków chce wspierać bioróżnorodność i działania na rzecz pożytecznych owadów zapylających. Rusza z akcją "Miłe łąki na balkony", w jej ramach rozda mieszkańcom 40 tys. paczek z nasionami roślin.

ŹRÓDŁO: WHITEMAD, FOT. MOCAK

@EKO.PAULINAGORSKA

Wisła również zorganizowała podobną akcję. Za zebranie śmieci do 15 maja można odebrać cenne dla naszej planety nagrody - opakowania roślin miododajnych, sadzonkę świerka i karmnik dla ptaków.



Więcej informacji można znaleźć na stronie:
<https://pl-pl.facebook.com/miastowisla/>

upcycling

&

recycling

Upcykling to zmiana przeznaczenia rzeczy, które przestały być nam do czegokolwiek potrzebne lub straciły z jakiegoś powodu walory użytkowe. Staje się on coraz bardziej popularny. Dzięki pomysłowości twórców zmienia się funkcja przedmiotów, ich wykorzystanie i znaczenie, nadawana jest im nowa wartość. Moda na upcycling i designerska przemiana zużytych plastikowych butelek, metalowych puszek czy kapsli w meble lub inne dodatki pozwalają projektantom kreatywnie włączyć się w ochronę środowiska naturalnego. Efekt końcowy zależy głównie od kreatywności.









Różnice między upcyklingiem a recyklingiem

Recykling łatwiej powiązać ze skalą przemysłową – gdzie stosowane są różnego rodzaju technologie masowego odzyskiwania i powtórnego wykorzystania materiałów. Jest to wyraźnie widoczne na przykład w zakładach metalurgicznych, chemicznych, papierniczych czy elektronicznych. Powszechnie znane są przykłady pozyskiwania gumy z rozdrobnionych opon, recykling metali szlachetnych zawartych w zużytej elektronice czy powtórnego wykorzystania makulatury lub szkła.

Z kolei upcykling to inna perspektywa postawy proekologicznej. Mówi się o nim jako recyklingu 2.0, choć też niekiedy żartobliwie wskazuje się, że największymi upcyklerkami są nasze babcie. W upcyklingu duże znaczenie ma aspekt wewnętrznej postawy – i tego jak człowiek postrzega atrakcyjność produktu czy przedmiotu. Za przykład upcyklingu może posłużyć technika tworzenia kolaży, rzeźb czy pomysły związane z kulturą streetartu – na przykład wielkie rzeźby zwierząt tworzone ze śmieci przez Artura Bordalo. Upcykling w bardziej praktycznym wydaniu jest szeroko rozpowszechniony w krajach trzeciego świata. To, co można by uznać za odpadki, jest wykorzystywane do konstrukcji domów, zabawek, odzieży czy narzędzi. Na przykład stare opony bywają wykorzystywane do wytwarzania obuwia lub ogrodzeń.

















CZAS NA

wywiad

Wywiad przeprowadzony przez
Krzysztofa Cieślara
z Panią Ewą Zarychtą
z Centrum Edukacji
Ekologicznej w Wiśle

K: Dzień dobry

E.Z: Witam Serdecznie

K: Od kiedy Pani pracuje w Centrum Edukacji Ekologicznej w Wiśle?

E.Z: W Centrum Edukacji Ekologicznej pracuję od czerwca zeszłego roku. Oficjalne otwarcie ośrodka nastąpiło 10 października 2020 roku.

A cała inwestycja powstała staraniem władz Miasta Wisły oraz dzięki współpracy i dofinansowaniu Urzędu Marszałkowskiego w ramach projektu: unijnego pod nazwą Budowa kompleksu Edukacyjno – Ekologicznego w Gminie Wisła.

Na terenie ośrodka znajdują się: budynek CEE z salą ekspozycyjną i siedzibą Wiślańskiego Stowarzyszenia Sportowego. Trasa narciarska – rolkowa, boisko piłkarskie, korty tenisowe, staw wodny wraz z pomostem, szereg trampolin oraz ogrody edukacyjne. W pobliżu zlokalizowany jest plac zabaw. Cały teren położony jest wzdłuż rzeki Wisły i przylegającej do niej trasy pieszo -rowerowej.

K: Co skłoniło Panią do podjęcia tej pracy?

E.Z: Od wielu lat pracowałam na stanowisku kierowniczym UM w Wiśle w referacie Promocji. Zdobyłam tam ogromne doświadczenie, nie tylko we współpracy z mediami, ale przede wszystkim jako organizator wielu wydarzeń i działań promocyjnych. Po otrzymaniu propozycji pracy w CEE, bez wahania podjęłam nowe wyzwanie. Razem z innymi pracownikami tworzymy zgrany zespół, który uzupełnia się wiedzą, zainteresowaniami i doświadczeniem. Praca w CEE pozwala mi na rozszerzenie swojej wiedzy i możliwości. To wyjątkowe miejsce, które bardzo sobie cenię. W swoją pracę wkładam mnóstwo energii i zaangażowania. Bez wątpienia jednak uważam, że takie miejsce jak CEE jest tego warte.

K: Jaka jest główna idea, działalność proekologiczna ośrodka?

E.Z: Zadaniem Centrum Edukacji Ekologicznej jest wzbogacenie wiedzy przyrodniczej mieszkańców i przyjezdnych, budowanie świadomości wpływu człowieka na środowisko, kształtowanie zrównoważonego sposobu korzystania z zasobów przyrodniczych. Poza tym ma to być miejsce rekreacji i odpoczynku, co zapewnia przemyślana i wykonana w modernistycznym stylu mała architektura.

W Centrum Edukacji Ekologicznej mieści się sala ekspozycyjna z wydzielonymi strefami w cyklu czterech pór roku.

W gablotach, z bliska zobaczyć można preparaty zwierząt i modele roślin występujące na beskidzkich szlakach turystycznych czy przy tutejszych gospodarstwach domowych. Tutaj pokazane często w powiększeniu robią ogromne wrażenie. Aranżacja wnętrza nowo powstałego budynku CEE to rzeka z miejskim pejzażem, regularna, której elementy obrazują uporządkowany przez człowieka krajobraz. Druga część z górskim pejzażem to rzeka nieregularna przedstawiająca krajobraz dziki, bez ingerencji człowieka. Całość dopełniają ekrany z wyświetlanymi animacjami, które przedstawiają te dwa przeciwstawne światy.

Na potrzeby edukacyjne wykonanych zostało 6 magic booków z aplikacjami umożliwiającymi najmłodszym zdobywanie wiedzy na temat meandrów, roślin i zwierząt rzecznych czy rodzajów brzegów rzek. W aplikacjach tych zawarte zostały quizy, dzięki którym zwiedzający mogą sprawdzić i utrwalić swoją wiedzę.

W sali znajduje się przestrzeń z „małą pasieką” określającą współpracę ludzi i pszczół poprzez umieszczenie ponad stu letniej kuszki, przeciętego ula, plastrów wosku oraz podstawowych przyrządów pszczelarskich. Żywy mech, paprocie i elementy kory pokrywają jedną ze ścian sali. Tutaj też znajdują się kompozycje ziół, z których zwiedzający stworzyć mogą własną herbatkę poznając jednocześnie smak, zapach, strukturę i zastosowanie tych niedocenianych często roślin.

K: Jak można zachęcić do odwiedzenia tego szczególnego miejsca?.

E.Z: Pomimo trudnych czasów, CEE podjęło wyzwanie i promuje swoją różnorodną ofertę skierowaną zarówno do dzieci, młodzieży jak i dorosłych. Spoty reklamowe, banery internetowe, artykuły promocyjne są materiałem informacyjnym, który zachęci do odwiedzin tego miejsca. W ramach projektu przeprowadziliśmy też kampanię skierowaną zarówno do mieszkańców Wisły i okolic, jak również do turystów, którzy planują odwiedzić Beskid Śląski. Uświadomiła ona jak cenne są zlokalizowane na tym terenie walory przyrodnicze. Zawarty w niej był przekaz o różnorodności biologicznej terenu, gatunkach chronionych, ich niepowtarzalności zarówno w skali europejskiej jak i globalnej. Kampania poruszała również aspekty antropopresji, dzikich wysypisk i zaśmiecania oraz dewastowania obszarów przyrodniczo cennych. Kampania koncentrowała się także na wypromowaniu oferty kompleksu edukacyjno-ekologicznego w Gminie Wisła.

Poza tym Centrum prowadzi liczne działania promocyjne. W obecnych czasach są to przede wszystkim działania online, takie jak konkursy dla dzieci i dla dorosłych, quizy, ciekawe artykuły prezentowane na stronie www i krótkie, filmiki nawiązujące do ochrony przyrody i środowiska. Ważnym działaniem promującym CEE było wydanie wspaniałego albumu, „Wisła. Bioróżnorodność i obszary przyrodnicze”. Albumy wręczane są, między innymi jako nagroda za aktywność w działaniach Centrum. Kiedy już możliwe będzie działanie, w CEE planujemy organizację warsztatów tematycznych, spotkań edukacyjnych, wydarzeń i eventów.

I tutaj zachęcam młodzież do podsuwania nam tematów, które mogli byśmy zrealizować w CEE.

K: Dziękuję bardzo za poświęcony mi czas, wyczerpujące odpowiedzi i życzę Pani, aby dalsza praca była dalej satysfakcjonująca i sprawiała wiele radości .

E.Z: Ja również dziękuję i do zobaczenia w CEE. Będzie mi miło was gościć.
Do zobaczenia.

**Nie potrzebujemy garstki ludzi,
którzy żyją w 100% ekologicznie.
Potrzebujemy milionów, którzy są
niedoskonali w dążeniu do
ekologicznego życia.**

na podstawie cytatu Anne-Marie
Bonneau @zerowastechef

@eko.paulinagorska

"Nie możesz przeżyć ani jednego dnia bez wpływu na otaczający cię świat.

To jak działasz, robi różnicę i to ty musisz zdecydować jakiego rodzaju będzie to różnica.

Jane Goodall

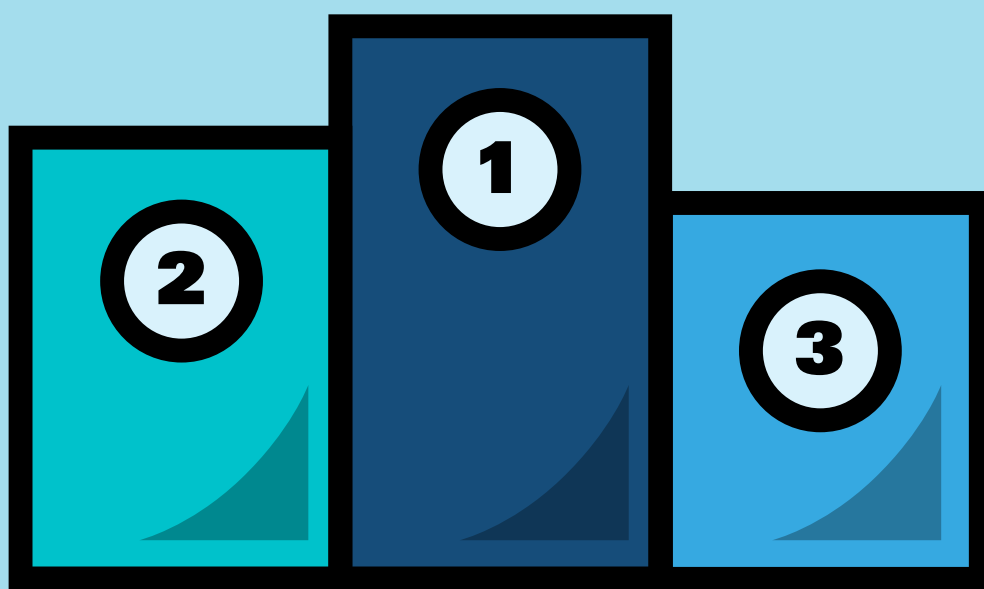
@eko.paulinagorska

KONKURS

wiosenny

Konkurs ma na celu
rozpowszechnienie działań
ekologicznych wokół nas.
Jeżeli już dbasz lub zamierzasz dbać
o środowisko, pokaż to.
Nagraj filmik, zrób zdjęcie tego,
w jaki sposób Ty dbasz o planetę.

Prace zwycięzców zostaną
nagrodzone i pokazane
w kolejnym numerze gazetki.



Więści dostarczyli

Krzysztof Cieślak

Malina Cordova

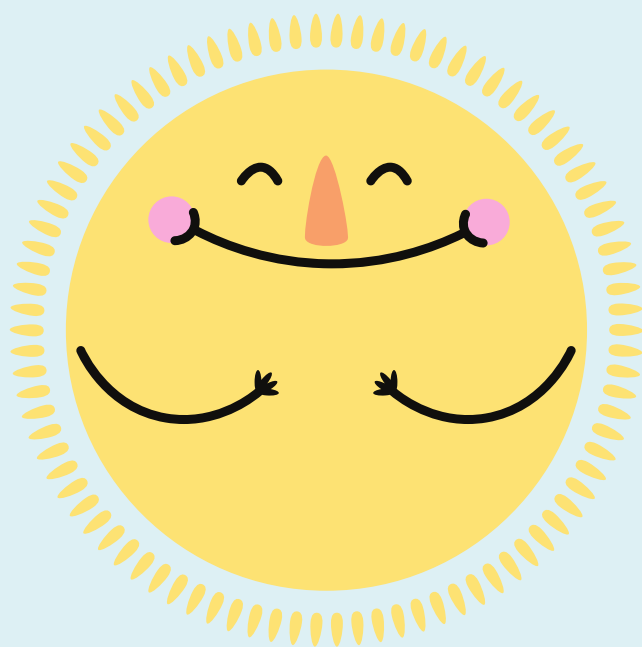
Emilia Czepiec

Marta Pieczyrak

Cyprian Przybyła

Pani Anna Kalita Jancarczyk

życzymy dużo słońca wewnątrz i na zewnątrz



Źródła:

- <https://salaterka.pl/>
- www.ekotatry-hotel.pl
- sznyt.pl
- wszystko-do-hotelu.pl
- profitroom.com>blog
- Google grafika
- <https://tosieoplaca.pl/jak-wykorzystac-resztki-jedzenia-pomysly-czyszczenie-lodowki/>
- <https://www.respectfood.com/pl-pl/>
- <https://tosieoplaca.pl/jak-wykorzystac-resztki-jedzenia-pomysly-czyszczenie-lodowki/>
- <https://www.respectfood.com/pl-pl/>
- <https://www.bordaloi.com/>